

## MorphoLipoSculpture : l'effet liposuction sans chirurgie.

La Morpholiposculpture est une méthode scientifique mise au point en 2006 par une équipe de médecins spécialisés dirigée par le Dr François Alamigeon, en collaboration avec le Dr Guy Haddad qui, en 1999, inventait la Lipoadipectomie (technique éprouvée du traitement de la cellulite). Elle n'est pratiquée qu'en cabinet médical. Véritable innovation, cette technique promet de vaincre définitivement les problèmes de silhouette et de volume. Méthode scientifique et médicale brevetée, la MLS permet d'éliminer les graisses locales en profondeur et sous-cutanées. La méthode s'engage à vous restituer une silhouette idéale en quelques semaines. Les graisses incrustées s'évacuent, laissant place à une peau lisse et tonique.

**Fondre sans intervention mais  
avec une précision chirurgicale.**

La Morpholiposculpture est une véritable alternative à la lipoaspiration, elle offre une réponse non chirurgicale pour en terminer avec les rondeurs récalcitrantes !

Elle combine astucieusement une lipolyse locale ou générale avec des injections très ciblées et une lipodestruction mécanique par ultrasons.

Elle a été mise au point grâce à une banque de données (établie à partir de 4 000 liposuccions) qui permet de déterminer la composition et volume du cocktail injecté localement, le nombre de séances nécessaires, le traitement complémentaire à prescrire...

Elle peut être appliquée sur 19 zones différentes. Pour en citer quelques-unes : ventre rond, poignées d'amour, culotte de cheval, intérieurs des cuisses, des genoux, ou des bras, graisses de soutien-gorge, coussinets graisseux dorsaux, hanches, fesses, etc.

## La Morpholiposculpture pas à pas.

### Un protocole particulièrement sérieux.

Le traitement est personnalisé et chaque patient(e) est considéré(e) comme un cas particulier.

Lors du premier rendez-vous et après un entretien au cours duquel il s'enquiert des résultats attendus par le patient, le médecin procède à une analyse personnalisée comprenant un interrogatoire rigoureux et des examens précis. Grâce à un matériel high-tech exclusif, le système expert CBI (Check Before Injection), toutes les données sont enregistrées, traitées et analysées : indice de masse corporelle, volume du liquide interstitiel, taux de masse grasse et de masse maigre, mesure du pli cutané ou encore appréciation du tissu adipeux.

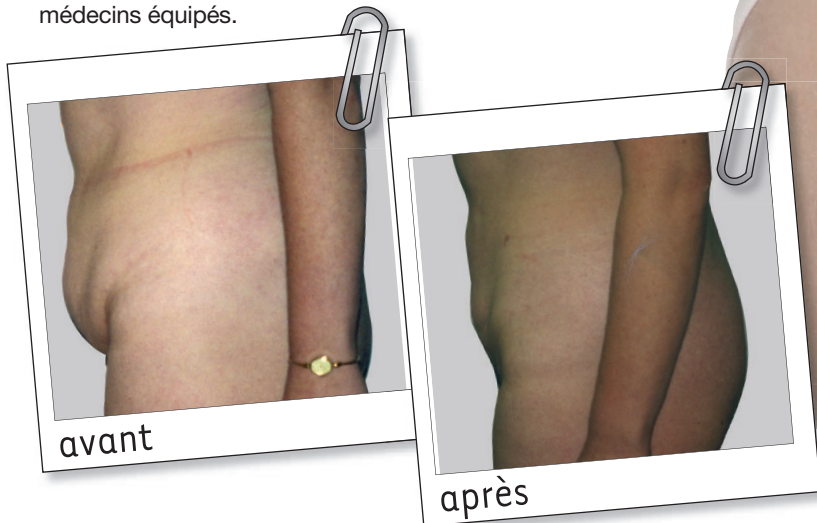
Ce plateau technique révolutionnaire a été réalisé par des ingénieurs français spécialisés dans la conception de dispositifs médico-esthétiques. Il permet d'étudier la morphologie du patient, identifier la (ou les) zone(s) à traiter, analyser la composition des tissus et de repérer les lieux spécifiques d'injection.

Ce diagnostic préalable définira très précisément le protocole, indiquant le nombre de séances, la quantité de produit à injecter, sa composition, et les soins spécifiques complémentaires.

Parallèlement, les formes et volumes sont repérés et conservés dans une banque de données. Tout au long du traitement, des photos et des mesures du corps, des points d'injection et des zones traitées permettront d'en visualiser et d'en quantifier les résultats.

Le plateau technique MLS présente l'avantage de garantir l'efficacité de la méthode chez tous les médecins équipés.

**Sans anesthésie ni bistouri, allongez-vous et laissez-vous faire.**



## Questions

Dr François A., médecin esthétique.

### ■ Combien de kilos peut-on perdre avec la Morpholiposculpture ?

En fait, il ne s'agit pas de perdre des kilos mais de perdre des volumes : on peut perdre 3 à 4 cm en ayant perdu seulement 200 à 300 g. Ce qui nous intéresse, c'est la silhouette et non la bascule.

### ■ La MLS ça marche et les résultats seraient définitifs. Quelle explication ?

Nous détruisons 70 à 80 % du tissu grasseux, ceci empêche toute récurrence.

### ■ Comment s'évacue la graisse libérée des adipocytes ?

Les ultrasons appliqués en externe pulvérisent les cellules infiltrées qui sont alors éliminées dans la circulation sanguine. Le foie fait ensuite son travail d'élimination.

### ■ Ces graisses micronisées ne risquent-elles pas de se déposer dans les vaisseaux ?

Non, car une fois micronisées, les graisses forment une sorte d'huile évitant ainsi tout risque de dépôt. Par ailleurs, le risque est d'autant plus réduit qu'on ne traite que de petits volumes de graisses.

### ■ Peut-il y avoir des effets secondaires ?

Tout ce que nous avons observé, ce sont des suites légères et non douloureuses post-injection : soient quelques rares ecchymoses de surface, des petits bleus, comme il peut y en avoir avec toute aiguille.

### ■ Les limites des indications ?

Quand nous avons un volume qui dépasse une certaine quantité, le logiciel en tient compte et propose un traitement complémentaire préalable pour faciliter l'amincissement. Nous ne traitons pas l'obésité.

### ■ Le taux d'échec de la MLS ?

Il est nul. Nous sommes dans une stratégie de disparition totale, nous allons donc proposer des réponses différentes et personnalisées. De cette façon, il ne peut pas y avoir de mauvais résultats : rien n'empêche de prévoir autant de séances que nécessaire...

### ■ Le liquide hypoosmolaire, c'est quoi ?

Le sérum physiologique qui baigne nos cellules comporte une certaine quantité de sel dilué par litre d'eau. Nous diminuons cette quantité de sel en fonction de la zone et de la quantité de fibrose : il devient de plus en plus agressif pour la cellule adipocytaire. On assiste à un déséquilibre du fonctionnement ionique de la membrane qui est de fait fragilisée. Le logiciel de la Morpholiposculpture propose un choix de près de 2 500 mélanges différents.

### ■ Quelle différence avec la lécithine de soja ?

Ce qui nous en différencie principalement, c'est que la

lécithine de soja est un produit chimique, sans marquage CE, avec des effets allergisants potentiels et de possibles risques de complication qui ne sont pas négligeables.

### ■ Des précisions sur le mode d'injection ?

Nous injectons de manière profonde, très lente, dans un seul plan. Il faut assurer une perfusion parfaite du liquide dans l'ensemble du tissu, et ceci se fait avec une pompe automatique qui a des micro-aiguilles mousse tout à fait spécifiques à la Morpholiposculpture. Ensuite, ces cellules fragilisées sont détruites par les ultrasons externes qui viennent compléter la méthode.

### ■ Qu'est-ce que votre technique apporte de plus ou de moins par rapport à la liposuction ?

Aujourd'hui, nos patients demandent du light. Nous proposons une technique légère, réalisable en cabinet médical avec des limitations bien entendu, et nous traitons de petits volumes sur des zones localisées.

### ■ Est-ce que cette méthode supprime l'effet peau d'orange ?

Absolument. Un aspect peau d'orange ne se traite pas par la surface mais en profondeur.

### ■ Est-ce que c'est douloureux ?

Nous avons un système de froid qu'on appelle une cryopréparation, un système Pelletier qui refroidit la peau en profondeur pendant 3 à 4 min. C'est tout à fait remarquable, le logiciel nous le demande préalablement à l'injection.

Ensuite nous injectons un liquide froid.

Troisièmement nous injectons de la xylocaïne adrénalinée, très faiblement, afin d'obtenir ce que le Docteur Hoefflin appelait la vasoconstriction.

Nous perfusions très lentement et piquons un minimum : par exemple, pour un bedon de 20 cm, je ne pique que 4 fois. Ce qui limite aussi les risques d'ecchymoses...

### ■ Qui pratique ?

Il s'agit d'une méthode exclusivement proposée en cabinet médical. Un réseau national de praticiens équipés du plateau technique MLS est désormais en place.

### ■ Votre avis sur les résultats ?

La réduction de volume visée est quasi immédiate et la consolidation des résultats définitive au bout de trois mois.

### ■ Nos adolescentes sont elles aussi attentives à l'harmonie de leur silhouette : la MLS peut-elle être préconisée dès l'âge de 15, 16 ans ?

Ce serait contraire à l'éthique de la médecine esthétique. Il faut que la puberté soit terminée. Il faut être sûr que le corps soit fixé et que la problématique de la jeune fille est réelle.

## Un traitement très complet.

La séance démarre par un refroidissement cutané qui anesthésie la zone à traiter. S'ensuit la phase d'injection assistée : le débit est lent, ce qui va renforcer le confort du patient pendant l'intervention et faciliter l'infiltration dans les masses grasses. La composition du liquide injecté, à l'innocuité avérée, est constituée d'eau stérile, de sel et d'un anesthésiant (xylocaïne) qui rend indolore l'injection réalisée à l'aide d'une fine aiguille. Le médecin «balaye» la zone dans un mouvement de va-et-vient non agressif et régulier. L'objectif : fragiliser la membrane cellulaire, augmenter la pression à l'intérieur de la cellule grasse et la déstabiliser. La phase ultrasons qui suivra optimisera l'éclatement des adipocytes engorgés. Une fois libérée, la graisse s'évacue par les voies naturelles.

Le traitement se poursuit par du morphodrainage qui optimise l'élimination des acides gras par les voies lymphatiques, par de la morphostimulation pour muscler et augmenter ainsi la consommation des graisses libérées, et par des champs magnétiques et des infrarouges pour une action lipolyse sur l'ensemble de la silhouette.

Dès la première séance, on voit la différence. La technique est idéale pour aller dénicher les masses grasses localisées et incrustées dont on a vraiment du mal à se débarrasser.

### Un exemple : la culotte de cheval.

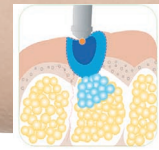
Une des meilleures indications de la méthode. La culotte de cheval est spécifiquement féminine. On essaie de maigrir... ça ne marche pas. Régimes draconiens et sport à gogo n'y font rien. Ces graisses profondes qu'on appelle stéatomériques sont sous commande hormonale et ne sont pas accessibles à l'amaigrissement. La technique classique et reine jusqu'à présent était la lipoaspiration qui reste une méthode tout à fait remarquable. La Morpholiposculpture propose une alternative médicale à cette lipoaspiration, obtenant les mêmes résultats au profit d'une méthode plus légère, qui n'entraîne pas d'éviction sociale, qui n'est pas douloureuse. Avec un inconvénient : elle nécessite 2, 3 voire 4 séances parfois espacées de 2 à 3 semaines pour obtenir le même résultat, soit la disparition totale et définitive de la culotte de cheval.

**Resculpter la silhouette.  
Une liposuction light sans les contraintes de la chirurgie.**

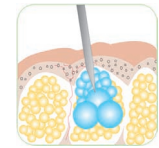




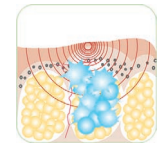
**L'injection hypoosmolaire :**  
**+ eau stérile**  
**+ chlorure de sodium**  
**+ xylocaïne anesthésiante.**



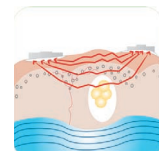
Cryopréparation  
(cryothérapie)



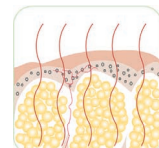
Injection



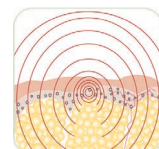
Ultrasons  
(sonodermie)



Électrothérapie



Infrarouge



Champs magnétiques  
(magnétodermie)

### «En résumé»...

La méthode combine cryopréparation (pour anesthésier la zone à traiter), injections (pour fragiliser la cellule grasseuse), ultrasons (pour faire éclater l'adipocyte), électrothérapie (pour drainer), tonification et infrarouges pour corriger les défauts de la silhouette et estomper l'aspect peau d'orange.

**Le plateau technique :** fleuron de l'informatique médicale pour corriger tous les défauts de la silhouette autant que l'aspect capitonné de la peau.

